

รายงานสรุปผลการดำเนินงานติดตามตรวจสอบผลกระทบสิ่งแวดล้อมด้านการกัดเซาะและการตกตะกอน
 โครงการประตุน้ำแม่สอย อ.จอมทอง จ.เชียงใหม่
 ประจำปีงบประมาณ พ.ศ. 2562 (ตุลาคม 2561 – กันยายน 2562)

ศูนย์อุทกวิทยาชลประทานภาคเหนือตอนบน

หลักการและเหตุผล

ตามแผนปฏิบัติการป้องกันแก้ไขและติดตามตรวจสอบผลกระทบสิ่งแวดล้อม โครงการก่อสร้างประตุน้ำแม่สอย จังหวัดเชียงใหม่ โดยศูนย์อุทกวิทยาชลประทานภาคเหนือตอนบน สำนักบริหารจัดการน้ำและอุทกวิทยา ได้ดำเนินการติดตามตรวจสอบการกัดเซาะและการตกตะกอน ที่เกิดจากการก่อสร้างโครงการประตุน้ำแม่สอย อ.จอมทอง จ.เชียงใหม่

วัตถุประสงค์

เพื่อติดตามตรวจสอบผลกระทบสิ่งแวดล้อมด้านการกัดเซาะและการตกตะกอนในแม่น้ำปิง ที่เป็นผลกระทบจากการก่อสร้างประตุน้ำแม่สอย โดยในปีงบประมาณ พ.ศ. 2562 มีผลการดำเนินการดังนี้ (รูปที่ 1 - 2)

งบประมาณ จำนวนเงิน 441,200.00 บาท

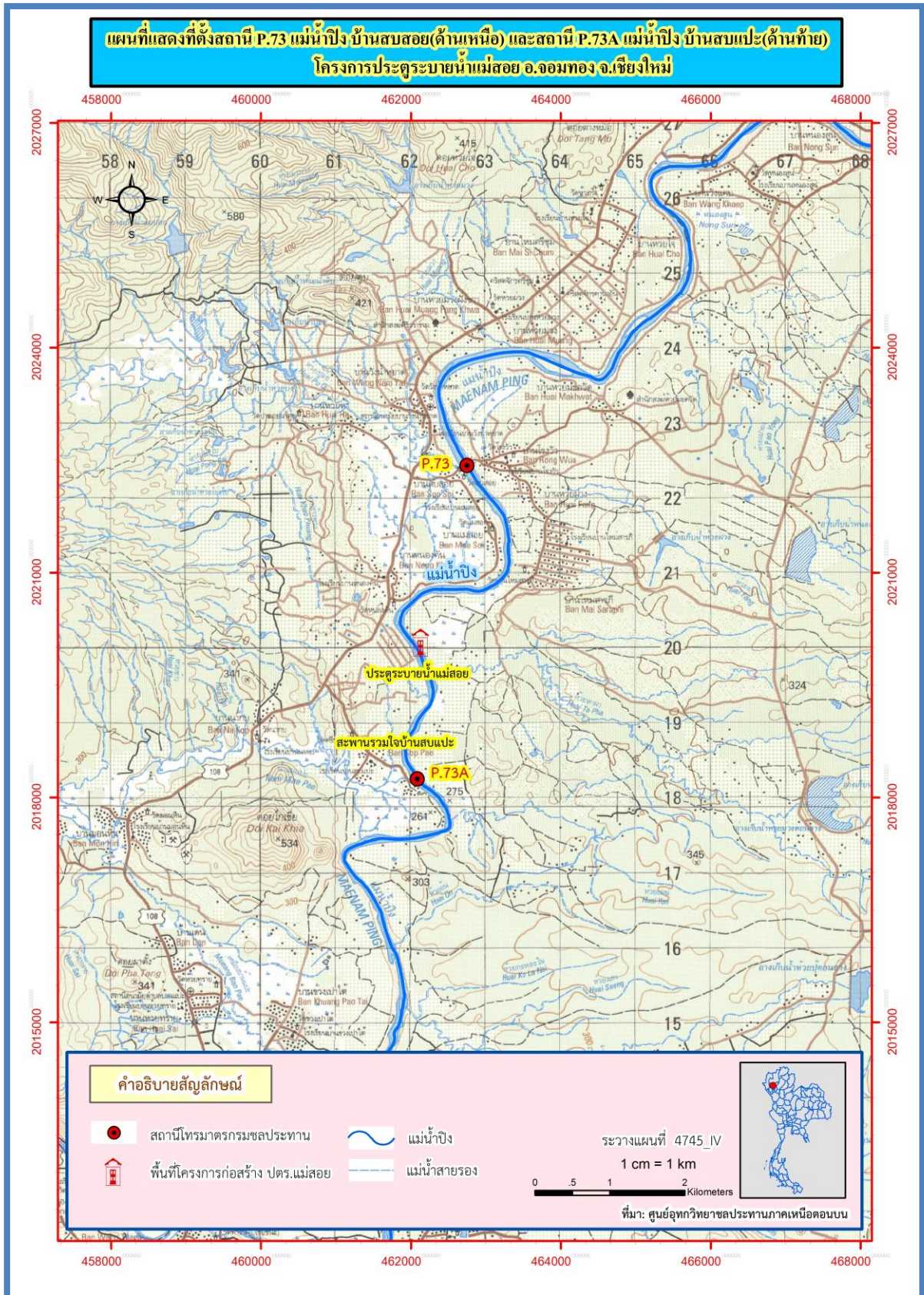
หน่วยงานที่ได้รับผิดชอบ

ศูนย์อุทกวิทยาชลประทานภาคเหนือตอนบน สำนักบริหารจัดการน้ำและอุทกวิทยา กรมชลประทาน

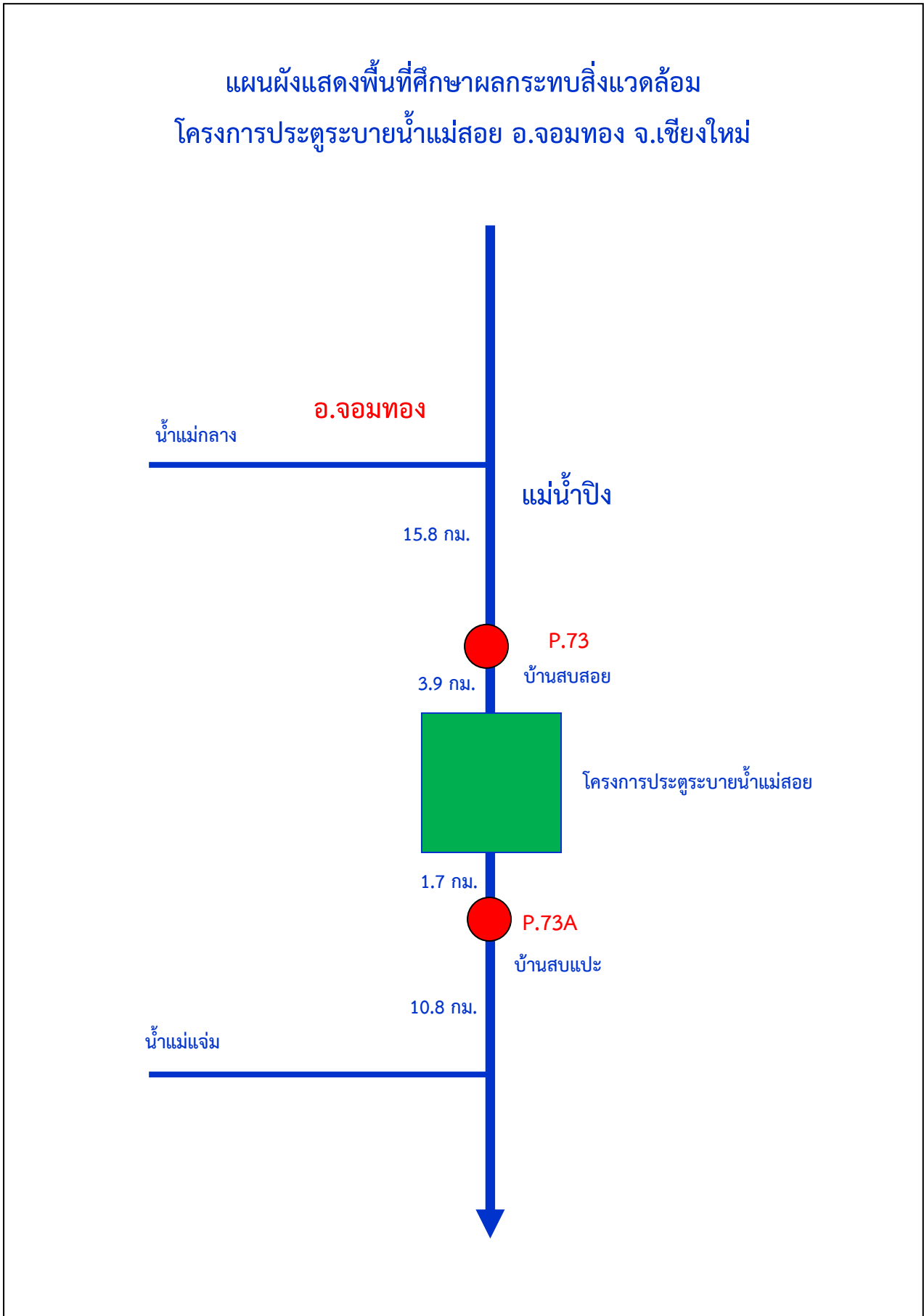
วิธีการดำเนินงาน

- 1.สำรวจปริมาณน้ำและตะกอนแขวนลอยที่สถานี P.73 แม่น้ำปิง บ้านสบสอย อ.จอมทอง จ.เชียงใหม่ ซึ่งอยู่ตอนบน(เหนือน้ำ) ของสถานที่ก่อสร้างโครงการประตุน้ำแม่สอยมีระยะทางตามลำน้ำห่างจากหัวงานโครงการประมาณ 3.9 กิโลเมตร(รูปที่ 3 - 5)
- 2.สำรวจปริมาณน้ำและตะกอนแขวนลอยที่สถานี P.73A แม่น้ำปิง บ้านสบแปะ อ.จอมทอง จ.เชียงใหม่ ซึ่งอยู่ตอนล่าง(ท้ายน้ำ) ของสถานที่ก่อสร้างโครงการประตุน้ำแม่สอยมีระยะทางตามลำน้ำห่างจากหัวงานโครงการประมาณ 1.7 กิโลเมตร(รูปที่ 6 - 8)

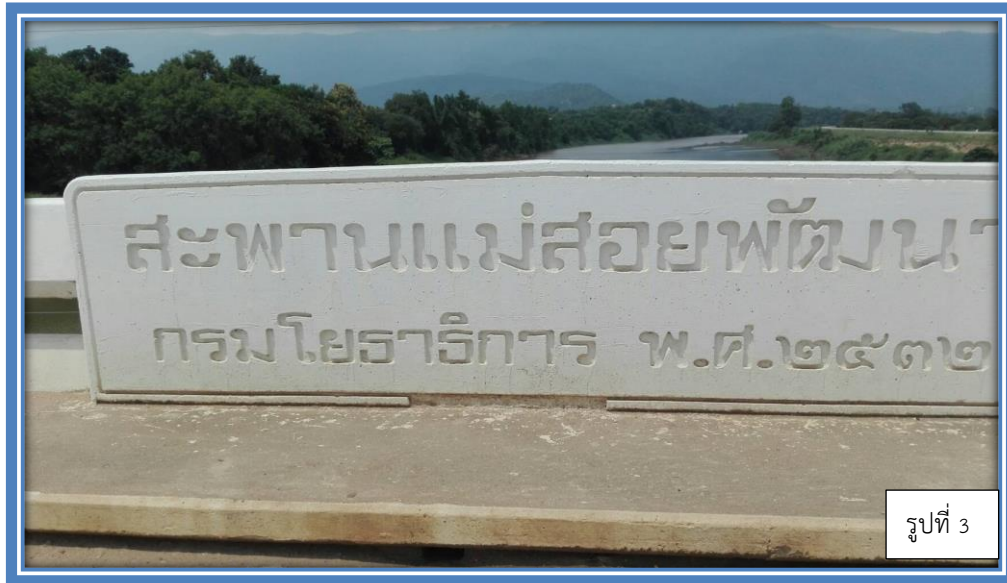
รูปที่ 1 แผนที่แสดงที่ตั้งสถานี P.73 แม่น้ำปิง บ้านสบสอย และสถานี P.73A แม่น้ำปิง บ้านสบแปะ อ.จอมทอง จ.เชียงใหม่ ซึ่งอยู่ด้านเหนือ-ท้าย โครงการประตุน้ำแม่สอย



รูปที่ 2 แผนผังแสดงพื้นที่ศึกษาผลกระทบสิ่งแวดล้อมโครงการประตุน้ำแม่สอย อ.จอมทอง จ.เชียงใหม่



รูปที่ 3 สถานี P.73 แม่น้ำปิง บ้านสบสอย อ.จอมทอง จ.เชียงใหม่ ที่ใช้เป็นดัชนีในการประเมินผลกระทบจากการกัดเซาะและการตตะกอน เหนือโครงการก่อสร้าง ปตร.แม่สอย



รูปที่ 4 ทำการสำรวจปริมาณน้ำและสำรวจตะกอนแขวนลอยที่สถานี P.73 แม่น้ำปิง บ้านสบสอย อ.จอมทอง จ.เชียงใหม่



รูปที่ 5 ทำการคำนวณปริมาณน้ำที่สำรวจได้ที่สถานี P.73 แม่น้ำปิง บ้านสบสอย อ.จอมทอง จ.เชียงใหม่



รูปที่ 5

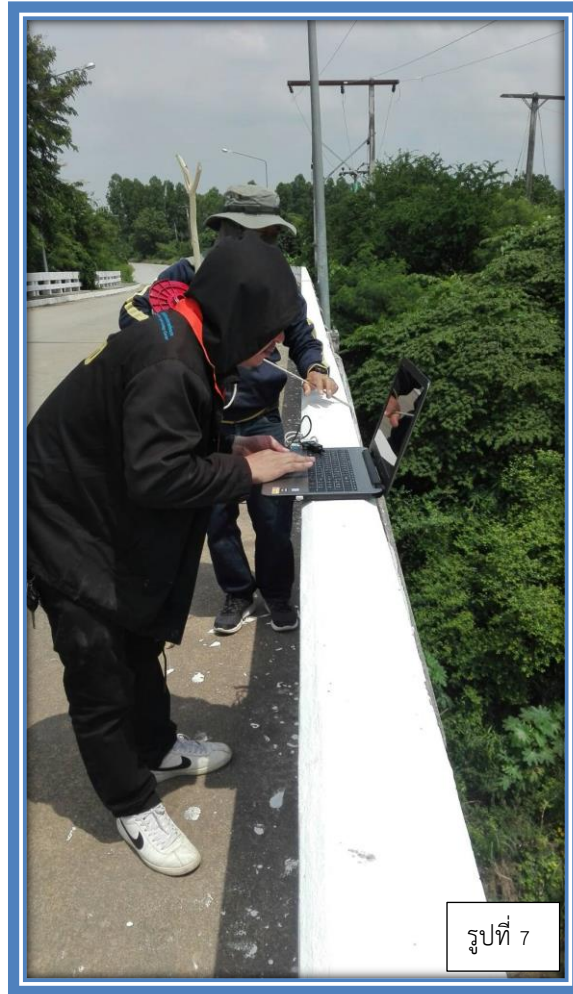
รูปที่ 6 สถานี P.73A แม่น้ำปิง บ้านสบแพะ อ.จอมทอง จ.เชียงใหม่ ที่ใช้เป็นดัชนีในการประเมินผลกระทบจากการกัดเซาะและการตตะกอนท้ายโครงการก่อสร้าง ปตร.แม่สอย



รูปที่ 6

รูปที่ 7 - 8 ทำการสำรวจปริมาณน้ำและสำรวจตะกอนแขวนลอยที่สถานี P.73A แม่น้ำปิง บ้านสบแพะ

อ.จอมทอง จ.เชียงใหม่



ผลการดำเนินงานด้านอุตุนิยมวิทยา

จากการตรวจวัดปริมาณฝนของสถานีโครงการประจวบระบายน้ำแม่สอยตั้งแต่เดือนตุลาคม 2561 – กันยายน 2562 (รูปที่ 9) สรุปได้ดังนี้

ปริมาณฝนสูงสุดรายวันวัดได้ 66.5 มม.เมื่อวันที่ 22 ตุลาคม 2561และปริมาณฝนต่ำสุดรายวันวัดได้ 0.2 มม. เมื่อวันที่ 8 มิถุนายน 2562 (รูปที่ 10)

ส่วนเดือนที่มีปริมาณฝนสะสมสูงสุดคือเดือนสิงหาคม 2562 มีปริมาณฝนสะสม 216.3 มม.และเดือนที่มีปริมาณฝนสะสมต่ำสุดคือเดือนกุมภาพันธ์และเดือนมีนาคม 2562 มีปริมาณน้ำฝนสะสม 0.0 มม.(รูปที่ 9)

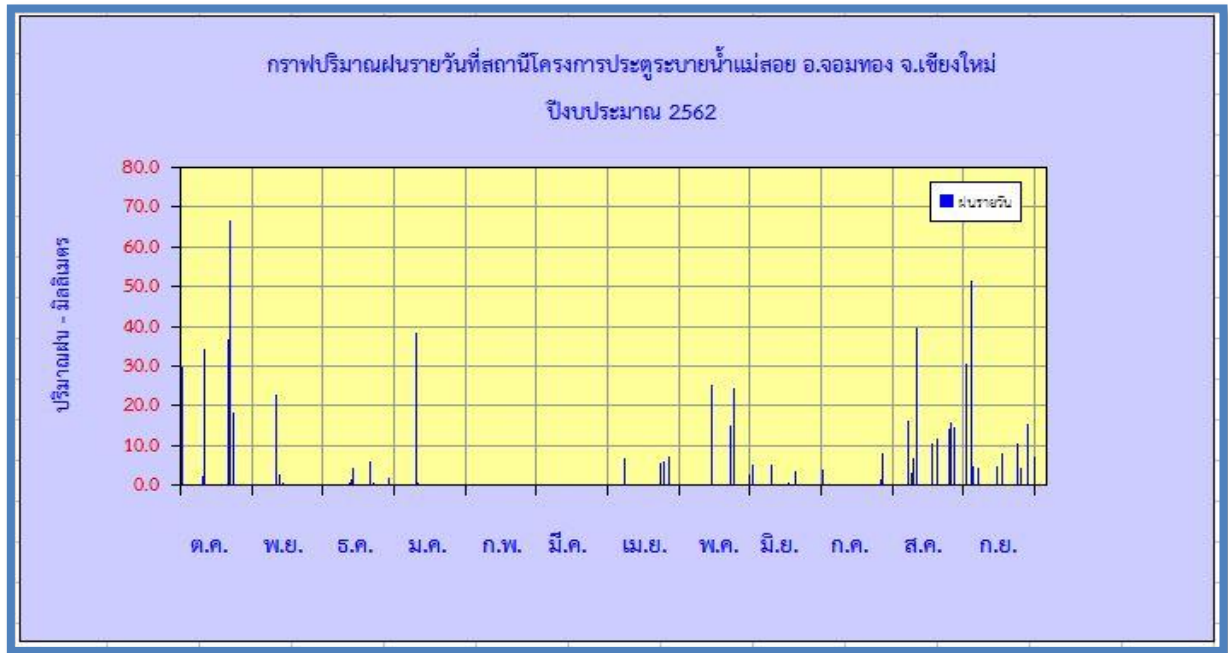
ปริมาณฝนตั้งแต่เดือนตุลาคม 2561 ถึงเดือนกันยายน 2562 มีปริมาณฝนสะสมรวม 650.5 มม.

รูปที่ 9 การตรวจวัดข้อมูลด้านอุตุของสถานีโครงการประจวบระบายน้ำแม่สอย อ.จอมทอง จ.เชียงใหม่



รูปที่ 9

รูปที่ 10 กราฟแสดงปริมาณฝนรายวันที่สถานีโครงการประจวบฯบายนน้ำแม่สอย อ.จอมทอง จ.เชียงใหม่



รูปที่ 11 กราฟแสดงปริมาณฝนรายเดือนที่สถานีโครงการประจวบฯบายนน้ำแม่สอย อ.จอมทอง จ.เชียงใหม่

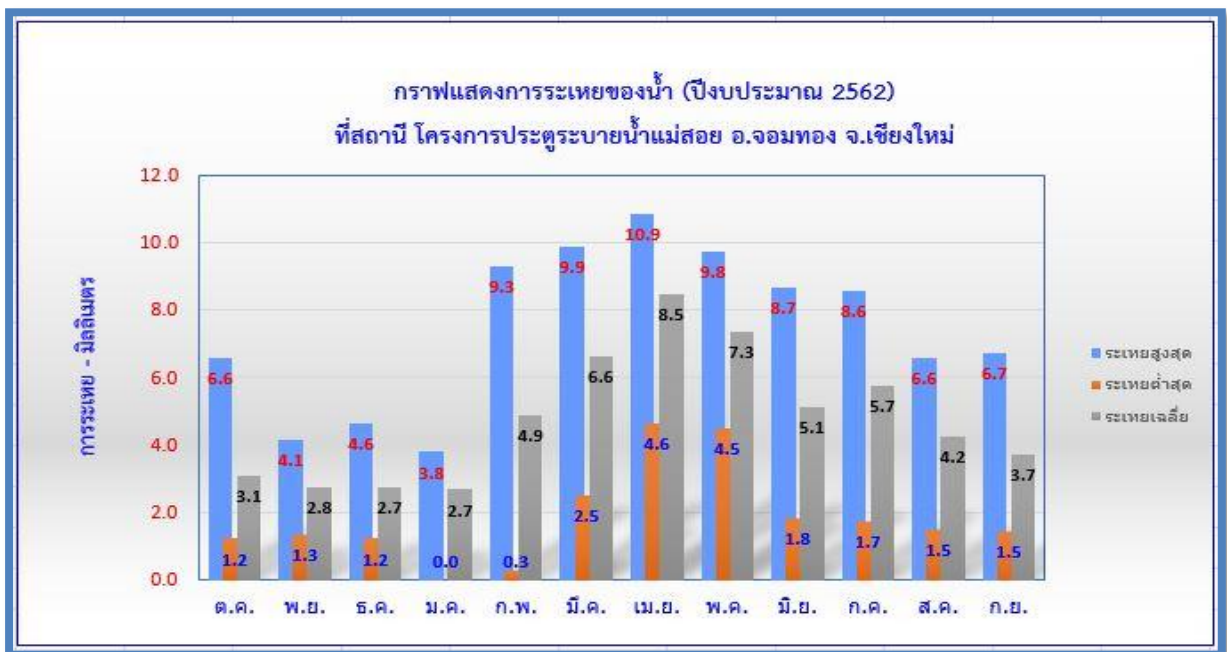


การตรวจวัดอุณหภูมิสูงสุด-อุณหภูมิต่ำสุดและการระเหยของน้ำที่สถานีโครงการประจวบรายน้ำแม่สอย ตั้งแต่เดือน ตุลาคม 2561 – กันยายน 2562 พบว่าอุณหภูมิสูงสุดวัดได้ 45.5 องศาเซลเซียสเมื่อวันที่ 14 เมษายน 2562 และอุณหภูมิต่ำสุดวัดได้ 15.2 องศาเซลเซียส เมื่อวันที่ 9 กุมภาพันธ์ 2562 (รูปที่11) และทำการตรวจวัดการระเหยของน้ำวัดได้สูงสุด 10.9 มิลลิเมตร เมื่อวันที่ 16 เมษายน 2562 การระเหยต่ำสุดวัดได้ 0.0 มิลลิเมตร เมื่อวันที่ 3 มกราคม 2562 (รูปที่12)

รูปที่ 12 กราฟแสดงอุณหภูมิสูงสุดและอุณหภูมิต่ำสุดรายเดือนที่สถานีโครงการประจวบรายน้ำแม่สอย อ.จอมทอง จ.เชียงใหม่



รูปที่ 13 กราฟแสดงการระเหยของน้ำที่สถานีโครงการประจวบรายน้ำแม่สอย อ.จอมทอง จ.เชียงใหม่



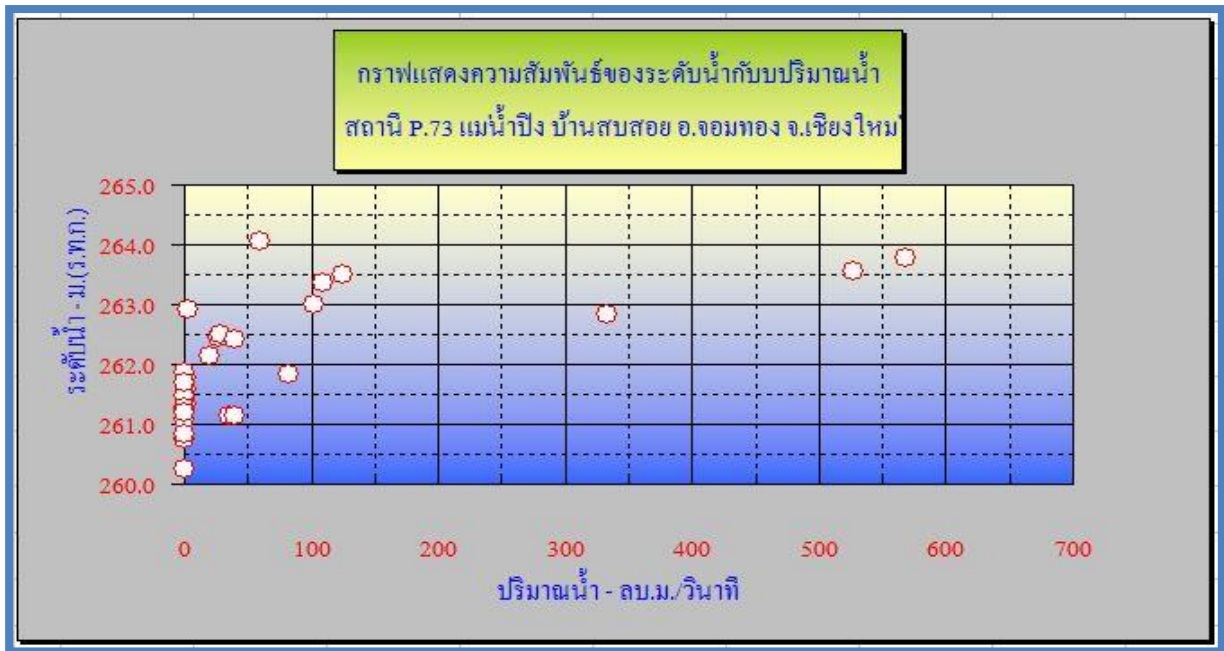
ผลการตรวจวัดระดับน้ำและปริมาณน้ำตั้งแต่เดือนตุลาคม 2561 – กันยายน 2562

1. ทำการสำรวจระดับน้ำและปริมาณน้ำที่สถานี P.73 แม่น้ำปิง บ้านสบสอย อ.จอมทอง จ.เชียงใหม่ซึ่งอยู่ตอนบน (เหนือน้ำ)ระดับน้ำสูงสุดวัดได้ 2.03 ม.(ร.ส.ม.) มีปริมาณน้ำสูงสุด 568.220 ลบ.ม./วินาทีเมื่อวันที่ 4 ตุลาคม 2561 (เปิดประตูระบายน้ำ 3 บาน) และระดับน้ำต่ำสุดวัดได้ -1.50 ม.(ร.ส.ม.) มีปริมาณน้ำต่ำสุด 0.239 ลบ.ม./วินาที เมื่อวันที่ 12 กรกฎาคม 2562 (ปิดประตูระบายน้ำทั้งหมด)

รูปที่ 14 ตารางแสดงข้อมูลการสำรวจปริมาณน้ำที่สถานี P.73 แม่น้ำปิง บ้านสบสอย อ.จอมทอง จ.เชียงใหม่

ตารางแสดงสถิติการสำรวจปริมาณน้ำ							
แม่น้ำ แม่น้ำปิง		สถานี บ้านสบสอย			รหัส P.73		
ตำบล แม่สอย		อำเภอ จอมทอง			จังหวัด เชียงใหม่		
ราคาศูนย์เสาระดับ 261.750 ม.(ร.ท.ก.)					ปีงบประมาณ 2562		
วันที่	ระดับน้ำ	ระดับน้ำ	เวลาทำการ สำรวจ	ความ กว้าง	เนื้อที่รูปตัด	ความเร็วเฉลี่ย	ปริมาณน้ำ
	ม.(ร.ส.ม.)	ม.(ร.ท.ก.)		ผิวน้ำ(ม.)	ตร.ม.	ม./วินาที	ลบ.ม./วินาที
4 ต.ค.61	2.03	263.780	14.30 – 14.41	119.20	398.57	1.410	568.220
22 ต.ค.61	0.70	262.450	14.20 – 14.52	116.00	286.65	0.095	27.222
26 ต.ค.61	1.80	263.550	15.09 – 15.20	119.02	374.52	1.409	527.522
8 พ.ย.61	0.76	262.510	14.50 – 15.31	116.00	293.93	0.095	28.019
19 พ.ย.61	0.40	262.150	15.22 – 16.12	116.00	264.13	0.074	19.566
27 พ.ย.61	1.16	262.910	14.38 – 15.32	116.00	336.24	0.010	3.298
11 ธ.ค.61	0.04	261.790	15.06 – 15.54	112.00	221.64	0.008	1.866
19 ธ.ค.61	-0.18	261.570	14.20 – 15.44	112.00	201.94	0.008	1.530
7 ม.ค.62	-0.62	261.130	15.05 – 15.56	101.20	159.31	0.221	35.259
14 ม.ค.62	-0.61	261.140	15.06 – 15.42	101.20	161.53	0.242	39.129
7 ก.พ.62	-0.42	261.330	15.10 – 15.51	101.20	180.81	0.004	0.722
15 ก.พ.62	-0.52	261.230	15.58 – 16.40	101.20	170.75	0.004	0.682
25 ก.พ.62	-0.28	261.470	16.10 – 16.46	100.50	152.04	0.004	0.608

รูปที่ 15 กราฟแสดงความสัมพันธ์ของระดับน้ำกับปริมาณน้ำสถานี P.73 แม่น้ำปิง บ้านสบสอย อ.จอมทอง จ.เชียงใหม่



2. ทำการสำรวจระดับน้ำและปริมาณน้ำที่สถานี P.73A แม่น้ำปิง บ้านสบแปะ อ.จอมทอง จ.เชียงใหม่ซึ่งอยู่ตอนล่าง(ท้ายน้ำ)ระดับน้ำสูงสุดวัดได้ 5.70 ม.(ร.ส.ม.) มีปริมาณน้ำสูงสุด 710.188 ลบ.ม./วินาทีเมื่อวันที่ 26 ตุลาคม 2561 (เปิดประตูระบายน้ำ 3 บาน)และระดับน้ำต่ำสุดวัดได้ 0.10 ม.(ร.ส.ม.) มีปริมาณน้ำต่ำสุด 0.459 ลบ.ม./วินาทีเมื่อวันที่ 27 มีนาคม 2562 (ปิดประตูระบายน้ำทั้งหมด)

รูปที่ 16 ตารางแสดงข้อมูลการสำรวจปริมาณน้ำที่สถานี P.73A แม่น้ำปิง บ้านสบแปะ อ.จอมทอง จ.เชียงใหม่

ตารางแสดงสถิติการสำรวจปริมาณน้ำ							
แม่น้ำ แม่น้ำปิง		สถานี บ้านสบแปะ		รหัส P.73A			
ตำบล แม่สอย		อำเภอ จอมทอง		จังหวัด เชียงใหม่			
ราคาศูนย์เสาระดับ 257.666 ม.(ร.ท.ก.)				ปีงบประมาณ 2562			
วันที่	ระดับน้ำ	ระดับน้ำ	เวลาทำการสำรวจ	ความกว้าง	เนื้อที่รูปตัด	ความเร็วเฉลี่ย	ปริมาณน้ำ
	ม.(ร.ส.ม.)	ม.(ร.ท.ก.)		ผืนน้ำ(ม.)	ตร.ม.	ม./วินาที	ลบ.ม./วินาที
4 ต.ค.61	4.95	262.616	15.04 – 15.15	98.93	497.24	1.288	591.320
22 ต.ค.61	1.20	258.866	15.18 – 16.08	87.50	208.73	0.132	27.528
26 ต.ค.61	5.70	263.366	15.31 – 15.41	98.93	660.64	1.075	710.188

ตารางแสดงสถิติการสำรวจปริมาณน้ำ							
แม่น้ำ แม่น้ำปิง		สถานี บ้านสบแพะ			รหัส P.73A		
ตำบล แม่สอย		อำเภอ จอมทอง			จังหวัด เชียงใหม่		
ราคาศูนย์เสาระดับ 257.666 ม.(ร.ท.ก.)				ปีงบประมาณ 2562			
วันที่	ระดับน้ำ	ระดับน้ำ	เวลาทำการ สำรวจ	ความ กว้าง	เนื้อที่รูปตัด	ความเร็วเฉลี่ย	ปริมาณน้ำ
	ม.(ร.ส.ม.)	ม.(ร.ท.ก.)		ผืนน้ำ(ม.)	ตร.ม.	ม./วินาที	ลบ.ม./วินาที
8 พ.ย.61	1.10	258.766	15.58 – 16.40	87.50	200.96	0.132	26.531
19 พ.ย.61	1.30	258.966	16.34 – 17.12	87.50	216.71	0.146	31.580
27 พ.ย.61	0.80	258.466	16.02 – 16.42	87.50	176.34	0.007	1.174
11 ธ.ค.61	0.80	258.466	16.22 – 16.59	87.50	175.45	0.007	1.168
19 ธ.ค.61	0.60	258.266	16.06 – 16.40	87.50	159.70	0.004	0.616
7 ม.ค.62	0.60	258.266	16.20 – 16.52	86.50	159.37	0.223	35.460
14 ม.ค.62	0.80	258.466	16.01 – 16.32	86.50	174.90	0.226	39.545
7 ก.พ.62	0.50	258.166	16.24 – 16.54	86.50	151.50	0.004	0.568
15 ก.พ.62	0.40	258.066	16.58 – 17.28	86.50	143.88	0.004	0.558
25 ก.พ.62	0.40	258.066	17.10 – 17.42	86.50	143.48	0.004	0.556
7 มี.ค.62	0.30	257.966	17.02 – 17.34	86.50	135.25	0.004	0.525
18 มี.ค.62	0.10	257.766	17.52 – 18.20	83.00	118.20	0.004	0.463
27 มี.ค.62	0.10	257.766	16.01 – 16.28	83.00	117.23	0.004	0.459
5 เม.ย.62	0.10	257.766	16.16 – 16.40	83.00	119.32	0.004	0.467
26 เม.ย.62	0.40	258.066	16.08 – 16.38	83.00	140.79	0.004	0.549
7 พ.ค.62	0.30	257.966	15.08 – 15.32	83.00	133.14	0.004	0.519
16 พ.ค.62	1.02	258.686	16.08 – 16.38	82.42	219.90	0.319	70.074
4 มิ.ย.62	0.40	258.066	16.26 – 16.49	83.00	139.91	0.004	0.546
12 มิ.ย.62	0.30	257.966	15.31 – 15.52	83.00	132.26	0.004	0.516

รูปที่ 17 กราฟแสดงความสัมพันธ์ของระดับน้ำกับปริมาณน้ำสถานี P.73A แม่น้ำปิง บ้านสบแพะ อ.จอมทอง จ.เชียงใหม่



ผลการตรวจวัดปริมาณตะกอนแขวนลอยตั้งแต่เดือนตุลาคม 2561 – กันยายน 2562

1. ทำการสำรวจปริมาณตะกอนแขวนลอยที่สถานี P.73 แม่น้ำปิง บ้านสบสอย อ.จอมทอง จ.เชียงใหม่ซึ่งอยู่ตอนบน (เหนือน้ำ) ของสถานที่ก่อสร้างประตูระบายน้ำแม่สอยมีระยะทางตามลำน้ำห่างจากห้วงงานโครงการประมาณ 3.9 กิโลเมตร ทำการสำรวจตะกอนแขวนลอย จำนวน 30 ครั้ง

รูปที่ 18 กราฟแสดงระดับน้ำเฉลี่ยรายวันและจุดสำรวจตะกอนที่สถานี P.73 แม่น้ำปิง บ้านสบสอย อ.จอมทอง จ.เชียงใหม่



2.ทำการสำรวจปริมาณตะกอนแขวนลอยที่สถานี P.73A บ้านสบแปะ อ.จอมทอง จ.เชียงใหม่ซึ่งอยู่ตอนล่าง (ท้ายน้ำ) ของสถานที่ก่อสร้างประตูระบายน้ำแม่สอยมีระยะทางตามลำน้ำห่างจากหัวงานโครงการประมาณ 1.7 กิโลเมตร ทำการสำรวจตะกอนแขวนลอย จำนวน 30 ครั้ง

รูปที่ 19 กราฟแสดงระดับน้ำเฉลี่ยรายวันและจุดสำรวจตะกอนแขวนลอยที่สถานี P.73A แม่น้ำปิง บ้านสบแปะ อ.จอมทอง จ.เชียงใหม่



รูปที่ 20 ตารางแสดงข้อมูลปริมาณน้ำกับปริมาณตะกอนที่สถานี P.73 แม่น้ำปิง บ้านสบสอย อ.จอมทอง จ.เชียงใหม่

CACULATION OF DAILY SUSPENDED SEDIMENT TRANSPORTATION

Station P.73

Water year Oct,2018 – Sep,2019

Computed by

River Nam Ping

Date

Drainage Area 14,810 Km.²

Checked by

Date	Gage Height	River Discharge		Sediment Concentration	Suspended Sediment	Remark
	m.(m.s.l.)	c.m.s	m.c.m.	By Weight	Ton	
				p.p.m.		No.bottle
4 Oct,18	263.780	568.220	49.094	196.431	9643.621	46 - 54
22 Oct,18	262.450	27.222	2.352	23.951	56.331	49 - 51
26 Oct,18	263.550	527.522	45.578	194.591	8869.059	52 - 54

CACULATION OF DAILY SUSPENDESED SEDIMENT TRANSPORTATION

Station P.73 Water year Oct,2018 – Sep,2019 Computed by
 River Nam Ping Date
 Drainage Area 14,810 Km.² Checked by

Date	Gage Height	River Discharge		Sediment Concentration	Suspended Sediment	Remark
	m.(m.s.l.)	c.m.s	m.c.m.	By Weight	Ton	No.bottle
				p.p.m.		
6 Aug,19	263.350	108.533	9.377	71.212	667.769	25 - 27
8 Aug,19	263.000	102.511	8.857	74.820	662.679	28 - 30
19 Aug,19	263.490	124.552	10.761	79.367	854.091	31 - 33
1 Sep,19	262.840	332,985	28.770	93.587	2692.487	34 - 36
16 Sep,19	262.430	39.748	3.434	6.388	21.939	37 - 39
25 Sep,19	261.830	81.890	7.075	94.922	671.600	40 - 42

รูปที่ 21 กราฟแสดงความสัมพันธ์ของปริมาณน้ำกับปริมาณตะกอนที่สถานี P.73 แม่น้ำปิง บ้านสบสอย อ.จอมทอง จ.เชียงใหม่



รูปที่ 22 ตารางแสดงข้อมูลปริมาณน้ำกับปริมาณตะกอนที่สถานี P.73A แม่น้ำปิง บ้านสบแพะ อ.จอมทอง จ.เชียงใหม่

CACULATION OF DAILY SUSPENDED SEDIMENT TRANSPORTATION

Station P.73A

Water year Oct,2018 – Sep,2019

Computed by

River Nam Ping

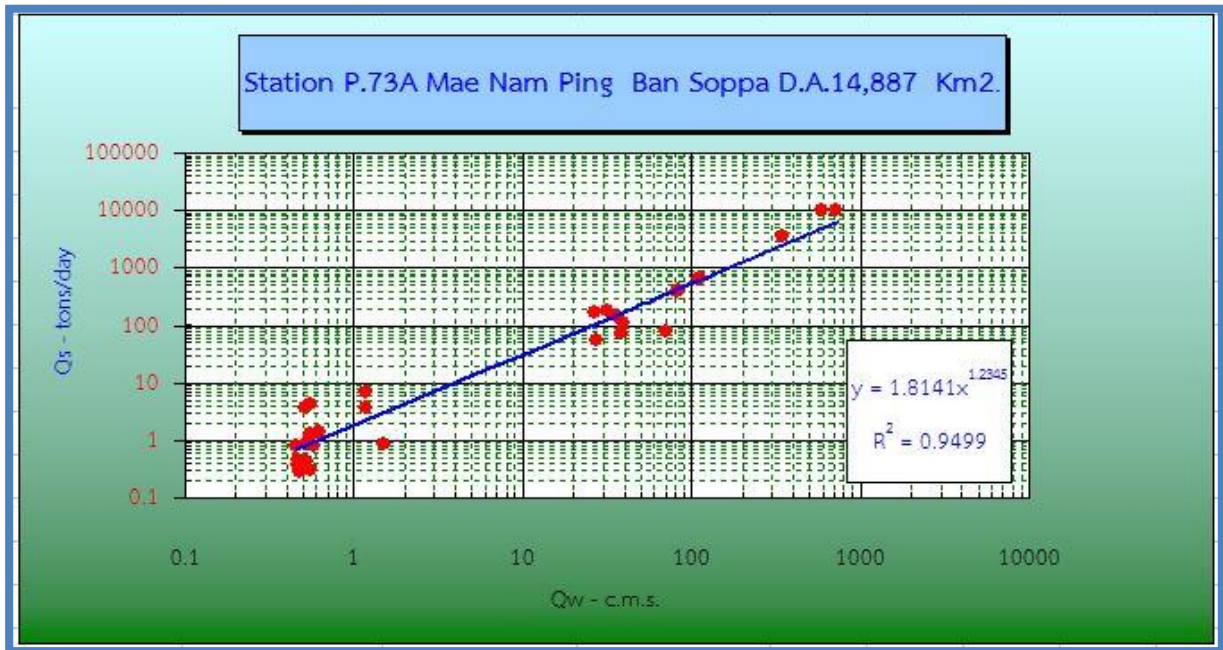
Date

Drainage Area 14,887 Km.²

Checked by

Date	Gage Height	River Discharge		Sediment	Suspended	Remark
				Concentration	Sediment	
	m.(m.s.l.)	c.m.s	m.c.m.	By Weight	Ton	No.bottle
				p.p.m.		
4 Oct,18	262.616	591.320	51.090	203.395	10391.440	49 - 51
22 Oct,18	258.866	27.528	2.378	23.905	56.855	52 - 54
26 Oct,18	263.366	710.788	61.360	169.341	10390.833	55 - 57
8 Nov,18	258.766	26.531	2.292	73.536	168.564	58 - 60
19 Nov,18	258.966	31.580	2.729	67.424	183.967	61 - 63
27 Nov,18	258.466	1.174	0.101	66.741	6.770	64 - 66
11 Dec,18	258.466	1.168	0.101	36.648	3.698	67 - 69
19 Dec,18	258.266	0.616	0.053	26.694	1.421	70 - 72
7 Jan,19	258.266	35.460	3.064	49.171	150.647	73 - 75
14 Jan,19	258.466	39.545	3.417	32.483	110.986	76 - 78
7 Feb,19	258.166	0.586	0.051	15.713	0.796	79 - 86
15 Feb,19	258.066	0.558	0.048	27.709	1.336	82 - 84
25 Feb,19	258.066	0.556	0.048	23.665	1.137	85 - 87
7 Mar,19	257.966	0.525	0.045	9.706	0.440	88 - 90
18 Mar,19	257.766	0.463	0.040	11.719	0.469	91 - 95
27 Mar,19	257.766	0.459	0.040	19.648	0.779	94 - 96
5 Apr,19	257.766	0.467	0.040	9.258	0.374	1 - 3
26 Apr,19	258.066	0.549	0.047	6.578	0.312	4 - 6
7 May,19	257.966	0.519	0.045	19.388	0.869	7 - 9

รูปที่ 23 กราฟแสดงความสัมพันธ์ของปริมาณน้ำกับปริมาณตะกอนที่สถานี P.73A แม่น้ำปิง บ้านสบแปะ อ.จอมทอง จ.เชียงใหม่

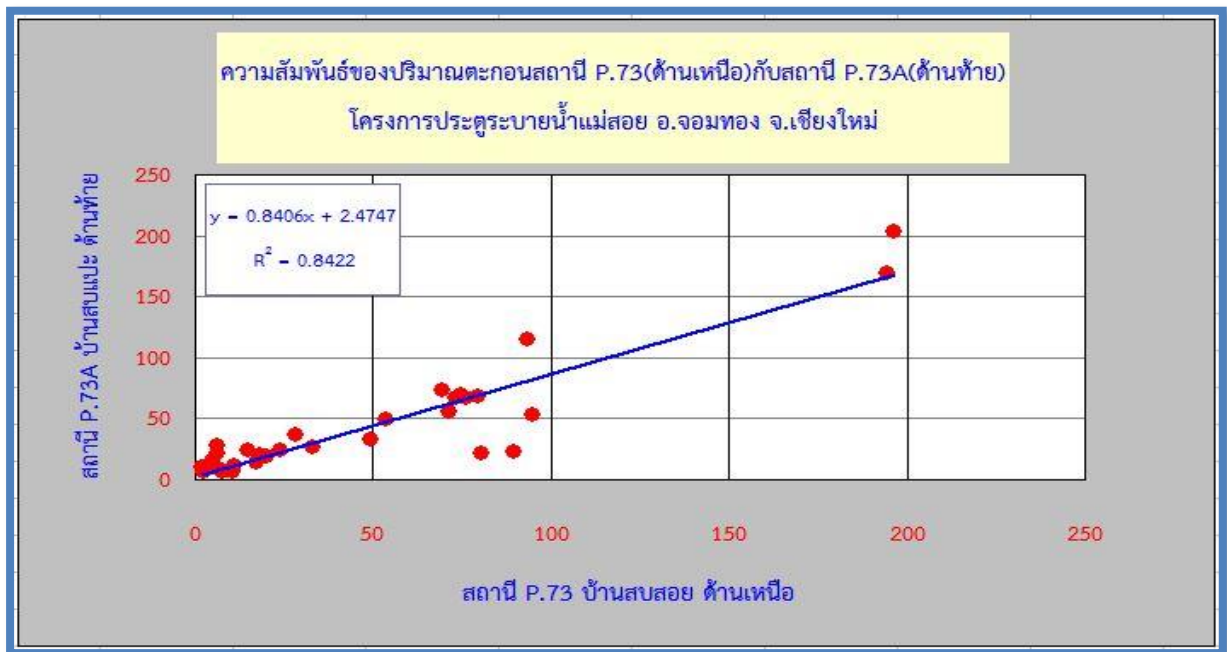


รูปที่ 24 ตารางเปรียบเทียบปริมาณตะกอนแขวนลอยสถานี P.73 บ้านสบสอย(เหนือน้ำ)กับสถานี P.73A บ้านสบแปะ อ.จอมทอง จ.เชียงใหม่

ตารางเปรียบเทียบปริมาณตะกอนแขวนลอยสถานี P.73(เหนือน้ำ)และสถานี P.73A(ท้ายน้ำ) ปีงบประมาณ 2562					
วันที่	สถานี P.73 สะพานบ้านสบสอย (ppm.)	สถานี P.73A สะพานบ้านสบแปะ (ppm.)	ปริมาณตะกอน เพิ่มขึ้น - ลดลง	% เพิ่มขึ้น - ลดลง	ปริมาณตะกอนท้าย น้ำ(เท่า)
4 ต.ค.61	196.43	203.39	6.96	3.55	1.04
22 ต.ค.61	23.95	23.90	-0.05	-0.19	1.00
26 ต.ค.61	194.59	169.34	-25.25	-12.98	0.87
8 พ.ย.61	69.68	73.54	3.86	5.54	1.06
19 พ.ย.61	76.20	67.42	-8.77	-11.52	0.88
27 พ.ย.61	73.37	66.74	-6.63	-9.04	0.91
11 ธ.ค.61	28.47	36.65	8.17	28.70	1.29
19 ธ.ค.61	33.25	26.69	-6.55	-19.71	0.80
7 ม.ค.62	53.87	49.17	-4.70	-8.72	0.91

ตารางเปรียบเทียบผลการสำรวจปริมาณตะกอนแขวนลอยสถานี P.73(เหนือน้ำ)และสถานี P.73A(ท้ายน้ำ)					
ปีงบประมาณ 2562					
วันที่	สถานี P.73 สะพานบ้านสบสอย	สถานี P.73A สะพานบ้านสบแปะ	ปริมาณตะกอน เพิ่มขึ้น - ลดลง	% เพิ่มขึ้น - ลดลง	ปริมาณตะกอนท้าย น้ำ(เท่า)
14 ม.ค.62	49.43	32.48	-17.04	-34.41	0.66
7 ก.พ.62	4.71	15.71	11.00	233.67	3.34
15 ก.พ.62	6.14	27.71	21.57	351.49	4.51
25 ก.พ.62	15.01	23.67	8.65	57.62	1.58
7 มี.ค.62	1.81	9.71	7.89	435.51	5.36
18 มี.ค.62	11.16	11.72	0.56	4.98	1.05
27 มี.ค.62	18.36	19.65	1.28	7.00	1.07
5 เม.ย.62	6.57	9.26	2.69	40.88	1.41
26 เม.ย.62	2.25	6.58	4.33	192.80	2.93
7 พ.ค.62	20.33	19.39	-0.95	-4.65	0.95
16 พ.ค.62	17.11	13.38	-3.73	-21.80	0.78
4 มิ.ย.62	89.65	23.14	-66.52	-74.19	0.26
12 มิ.ย.62	80.33	21.10	-59.24	-73.74	0.26
5 ก.ค.62	10.76	6.39	-4.37	-40.62	0.59
12 ก.ค.62	7.85	6.92	-0.93	-11.85	0.88
6 ส.ค.62	71.21	55.86	-15.35	-21.55	0.78
8 ส.ค.62	74.82	68.85	-5.97	-7.98	0.92
19 ส.ค.62	79.37	67.65	-11.71	-14.76	0.85
1 ก.ย.62	93.59	114.46	20.87	22.30	1.22
16 ก.ย.62	6.39	21.35	14.97	234.27	3.34
25 ก.ย.62	94.92	53.15	-41.78	-44.01	0.056
			เฉลี่ย	40.22	1.40

รูปที่ 25 กราฟแสดงความสัมพันธ์ของปริมาณตะกอนแขวนลอยสถานี P.73 บ้านสบสอย(เหนือน้ำ)กับสถานี P.73A บ้านสบแปะ อ.จอมทอง จ.เชียงใหม่



ปัญหาและอุปสรรค

การปิดและเปิดประจําการระบายน้ำของโครงการประจําการระบายน้ำแม่สอยเป็นการบริหารจัดการน้ำเพื่อให้เกิดประสิทธิภาพสูงสุด แต่ทำให้อัตราการไหลไม่สัมพันธ์กันกับระดับน้ำและส่งผลให้ปริมาณตะกอนแขวนลอยเกิดการเปลี่ยนแปลง

สรุป

จากการเปรียบเทียบปริมาณตะกอนแขวนลอยสถานี P.73 (ด้านเหนือ) และสถานี P.73A (ด้านท้าย) สามารถสรุปได้ว่า ปริมาณตะกอนแขวนลอยมีการเพิ่มขึ้นและลดลงตามสัดส่วนของการบริหารจัดการน้ำหรือการปิดเปิดประจําการระบายน้ำ แต่โดยภาพรวมแล้วปริมาณตะกอนแขวนลอยด้านท้ายน้ำจะเพิ่มขึ้น 40.22 % และคิดเป็นจํานวน 1.4 เท่าของสถานีด้านเหนือ (รูปที่ 24,25)